



防災士

にゃんと氏



防災紙芝居

制作：南山田地域づくり協議会

絵：城端中学校美術部



公益財団法人

南砺幸せ未来基金

Nanto Local Fund



南砺市観光協会



皆さんこんにちは。私は南山田地域
づくり協議会・安全防災部会で活動
している防災士です。
となりにいるのは東京の神楽坂生まれ
のにゃんと氏です。
勝手に南砺市を応援する「地域おこ
し協力猫」として観光協会で活動し
ています。
にゃんと氏の背中にはちょっと変
わった模様があります。
実はこれ、南砺市の地図の形になっ
ているんです。
上のこのあたりが城端ですね。

防災紙芝居

制作：南山田地域づくり協議会

絵：城端中学校美術部



公益財団法人
南砺幸せ未来基金
Nanto Local Fund



南砺市観光協会



今日は私達2人で紙芝居をします。
皆さんと一緒に大地震が起きたらどうすればいいのかを、考えてみましょう。
また、紙芝居の中ではクイズを6つ出します。
みなさんには元気に手をあげてお答えいただけるよう、よろしくお願いいたします。
皆さんの中に、防災紙芝居を見たことある方おられますか？
はい有難うございます。また同じ紙芝居ですが、再確認ということで新たな気持ちで楽しんでいただければと思います。
それでは早速はじめたいと思います。

防災紙芝居

制作：南山田地域づくり協議会

絵：城端中学校美術部



公益財団法人
南砺幸せ未来基金
Nanto Local Fund



南砺市観光協会

次のスライド

防災士とにゃんと氏の 大地震の時の時どうする？





にゃんと氏は「防災の日」あるが知っとるけ？

にゃんですかそれ？



「関東大震災」を教訓にしてできた日なが。
防災の知識や心構えを広めるため毎年9月1日を含む1週間は「防災週間」全国でさまざまな広報活動などを行なっとるわけ。

へえー、そうにゃんだ。
一つ賢くにゃったぞ。







にゃんと氏の家には「非常持出し袋」とか「防災リュック」はある？



えっ？ そんなにやもん絶対必要かにゃ？



当たり前やちゃ！ こんだけ世の中に災害多いがに何をのん気なこと言っとるが。せめて一家に1つくらいは備えといてや。

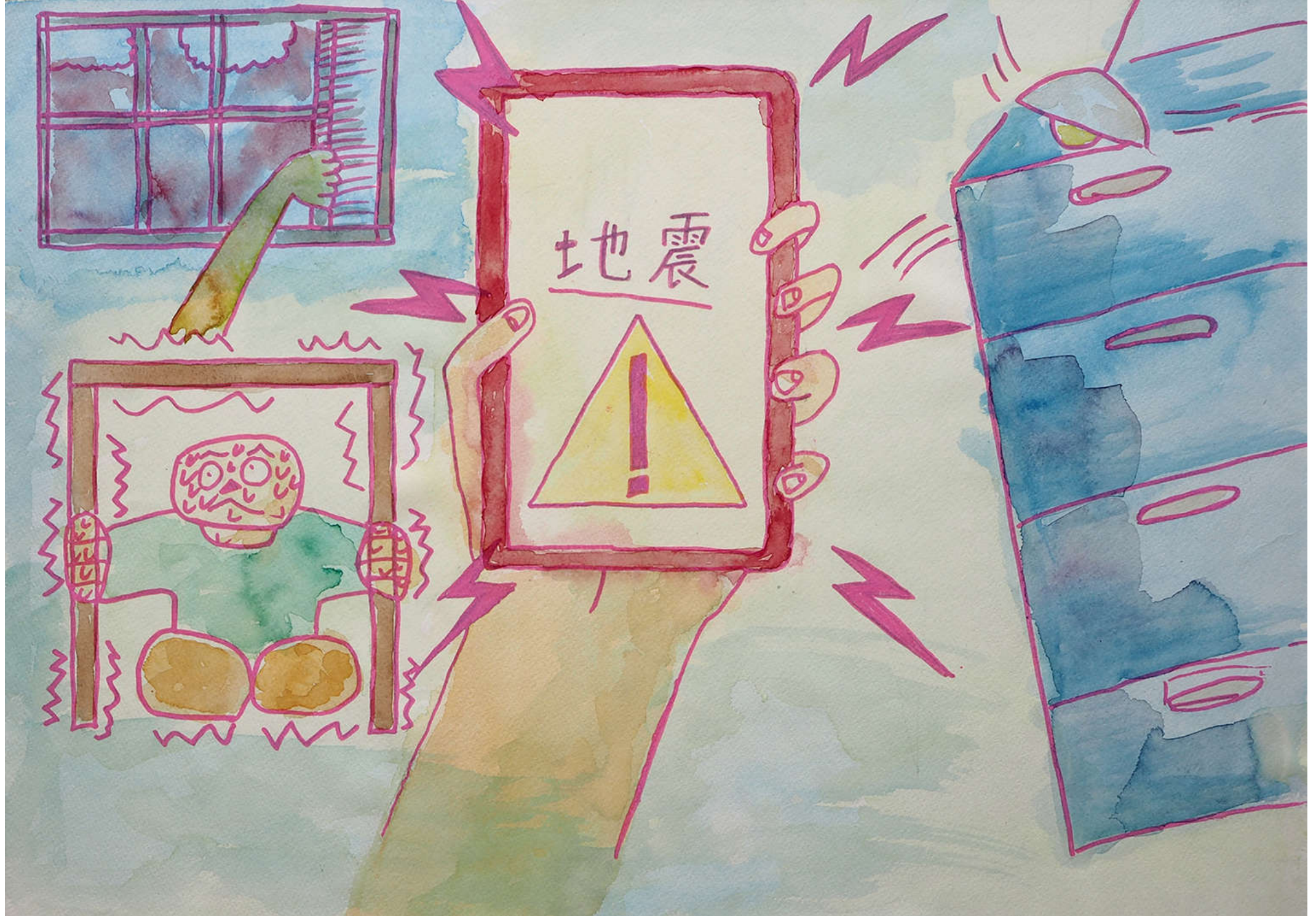
自分に必要な物を入れて、持出しやすい場所に置いておくが。何をを用意するのかわからん人は、前に南山田に全戸配布された防災ポーチの中の防災マップや、南砺市からも配布されている防災マップに持出し品の参考リストがあるからね。こんな防災マップ見たことない人は、家に帰ってさがしてみて。

見つからないときは、新聞や雑誌、テレビやインターネットでもよく見かけるから参考にしてみて。

にゃんにゃん。
防災用品は、車の中や物置
にも置いたらどうにゃん？

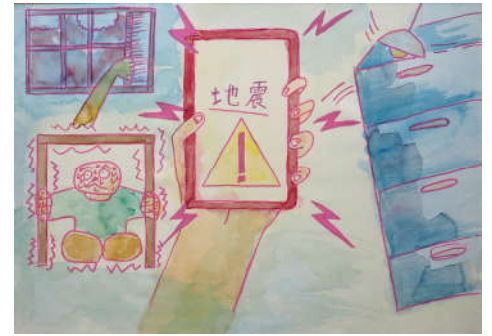


おー、にゃんと氏にしては素晴らしい発想。まさにその通り。数箇所
置いておけば、さらに安心やね。





今年は元旦から、能登半島地震が起こって南砺市も震度5で大きな揺れやったね。テレビやスマホで緊急地震速報が鳴りっぱなしでびっくりやったよね。



そうそう、すごく怖かったにゃん。珠洲市は、前からたびたび地震があったけど、あんな大きな地震がくるなんておそろしい！



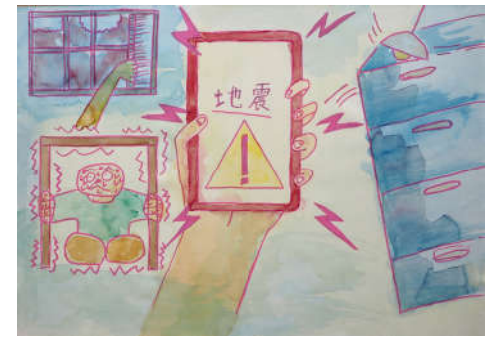
富山県は地震が少ないと、みんなが思っとたからねえ。にゃんと氏、地震の時どうしとった？

う～ん、どうすればいいかわからにゃくて、家の中で固まっとった。ころんだら危ないと思って、床に座ってじっとしとったにゃん。

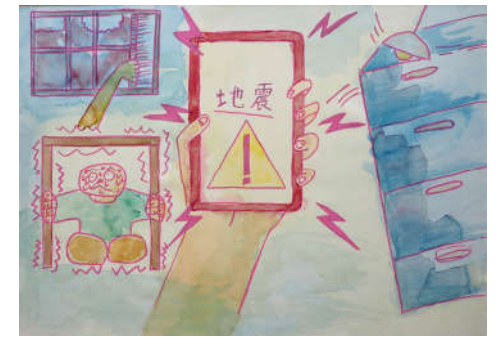




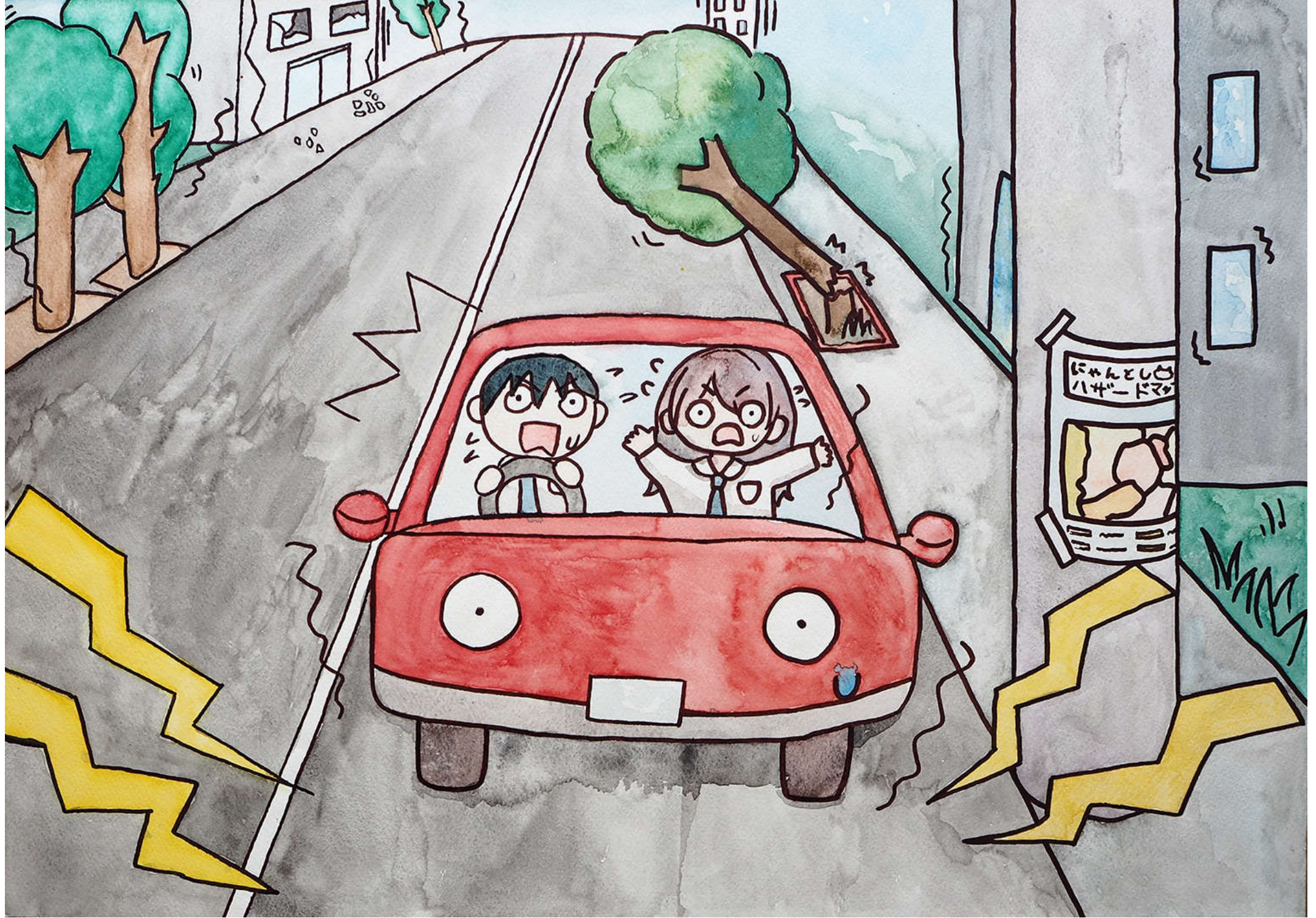
そっかあ、何もできんだんやね。
それなら覚えといてや。
まずは頭と首を守らんなんよ。
もし外出中ならカバンで頭を守る、
小学生ならランドセルも使えるよ。
家なら、テーブルの下に隠れたり、
クッションやタオルをかぶる。
料理中なら火傷せんようにキッチン
から離れる。
もしお風呂やトイレにおったら、閉
じ込められんように出口を開けてお
かんなんよ。
そして揺れがおさまった時に、家の
安全な場所に移動して、避難の準備
したらいいわ。



上から物が落ちてこにやい
とこに移動するんやにや。



そうそう、それと物が倒れたりしな
いとこね。
日頃から大きな家具やテレビは、転
倒防止グッズで固定しておく事も大
事だよ。





さあて、ここからはクイズ出すから
考えてみてや。
さっそく第1問
車を運転しているときに、突然大き
な地震が発生しました。さあどうす
る？



次のスライド

- ①番 そのまま速度を落として運転を
続ける
- ②番 その場で停車して車の中でじっ
としている
- ③番 ゆっくりと道路の端に停車する

第1問

- ①そのまま速度を落として
運転を続ける
- ②その場で停車して
車の中でじっとしている
- ③ゆっくりと道路の端に
停車する

6



おいらは②番かにゃあ…
実は猫やから運転できんけど。！



第1問

- ①そのまま速度を落として運転を続ける
- ②その場で停車して車の中でじっとしている
- ③ゆっくりと道路の端に停車する

6

にゃんと氏、ちょっと皆さんに聞いてみて。

(聴衆者に問いかけ・・・)

それじゃあ皆さんにおたずねするにゃん。

①番と思う人手をあげて。

では②番と思う人。

③番と思う人。

・・・○番が一番多いかにゃん



次のスライド



これはちょっと迷うかもねえ。
にゃんと氏、正解は③番だよ

では、皆さんに詳しく説明しますね。
まずハザードランプを点灯してゆっくりと道路の端に停車します。そのあとラジオ聞いたり、スマホのニュースとか見て、運転は危ないとわかったら、エンジン切って下さい。そして徒歩で避難せんなんようなら、キーはさしたままで。スマートキーならわかりやすいところに置いて下さい。
あと余裕があれば名前・連絡先・避難先を書いた紙を残して、できれば車検証も持って避難して下さいね。

第1問

- ①そのまま速度を落として運転を続ける
- ②その場で停車して車の中でじっとしている
- ③ゆっくりと道路の端に停車する

にゃんでキーも付けたままで、
さらに車検証まで持ち出すにゃ？



キー付けとくがは、車が邪魔な時に
誰でも移動できるようにするが。
車検証は盗難防止とか、あとから所
有者を確認するためにあった方がい
いよ。

にやるほど。車盗まれても勝手に
売る事できにゃいようにする
のと、所有者を特定する時にも、
手続きがスムーズになるにゃん。



第1問

- ①そのまま速度を落として
運転を続ける
- ②その場で停車して
車の中でじっとしている
- ③ゆっくりと道路の端に
停車する

7





それでは第2問

今度はおいらが出したいにゃん



えっ？ いいけど、何か知っとる事あるが？

もちろんにゃん。任せてくれにゃん！
南山田文化祭の「防災クイズ」でこの1つだけ覚えたにゃんよ。



えっ？ たった1つしか覚えてないが？
ちょっと不安やけど、そんなに自信あるがなら
やってみられ。



第2問

- ①1階に到着するのを待つ
- ②すべての階のボタンを押す
- ③手でドアをこじ開ける

9

了解、それでは第2問にゃん
エレベーターに乗ったとたん、
突然大きな揺れが起きたにゃん
どうしたらいいにゃん？

- ①番 1階に到着するのを待つ
にゃん
- ②番 すべての階のボタンを押す
にゃん
- ③番 手でドアをこじ開ける
にゃん



では、今度は私が皆さんに聞いてみるよ
(聴衆者に問いかけ・・・)



ではにゃんと氏、正解を教えて。

次のスライド

第2問

- ①1階に到着するのを待つ
- ②すべての階のボタンを押す
- ③手でドアをこじ開ける

10

はい、正解は②番の「すべての階のボタンを押す」にゃん

地震の時には閉じ込められる危険があるから、エレベーターに乗ってはいけにゃい。けど乗ってしまった時にはぜんぶの階のボタン押して、ドアが開いた階で降りるにゃん。開かにゃい時はインターホンや非常ボタンで連絡するにゃん。

それがダメなら、スマホで消防や警察や家族や友達に救助頼むんだにゃん。



おー、にゃんと氏 なかなかやるねえ。皆さん、よくわかりましたか？

次のスライド

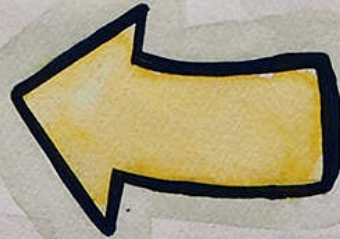
すなえる



ローリング
ストック



かう



たべる



ところで「ローリングストック」って知ってる？

にゃーん、聞いたことあるけど、わからにゃい



家庭内備蓄の方法の一つで、普段食べとる食料を多めに買い置きしておくが。そして食べたらまた買って補充しとけば、いざという時に助かるんやよ。そこで第3問、大地震に備えて食料を保管するときには何日分あればいいと思いますか？

これも迷う問題だにゃん。
さて皆さんに聞くにゃんね
①番 1日分 ②番 3日分
③番 1週間分



次のスライド

第3問

- ① 1日分
- ② 3日分
- ③ 1週間分

(聴衆者に問いかけ・・・)



正解は③ 1週間分

でも、②番も半分正解

以前は3日分と言われとったけど、大きな災害では何日も救援物資が届かんことがあるが。それで最近は見直されて大きな災害では1週間分になったんやけど、家の中に十分なスペースってないやろ？だから普段から使っている物と組み合わせて備蓄するといいが。最低でも3日分・理想は1週間分という事になるね。それと、水は1日1人3リットル必要なんやけど、飲む以外にも使わんなんから、多めに用意しておきたいし、お菓子やジュース・コーヒーなどの嗜好品も災害のストレス対策に役立つから、にゃんと氏もちゃんと買い置きしておこうね。

第3問

① 1日分

最低でも ② 3日分

理想は ③ 1週間分

ほー、おいらの場合は大量の煮干と缶詰かにゃあ。
今日からさっそく始めるにゃん



第3問

① 1日分

最低でも ② 3日分

理想は ③ 1週間分

13

次のスライド





では第4問 子供をベビーカーに乗せて外出しとったら地震が起きた。さあ次のうち正しい行動はどれやろう？

- ①番 ベビーカーに乗せたまま安全な場所に避難する
- ②番 抱っこかおんぶで避難する



次のスライド

第4問

- ① ベビーカーに乗せたまま安全な場所に避難する
- ② 抱っこかおんぶで避難する

15

ベビーカーが便利やと思うけど、皆さんはどう思うにゃん？



(聴衆者に問いかけ・・・)

次のスライド



にゃんと氏、残念
正解は②番の抱っこかおんぶで避難するなんやよ。地震が起きたら、子供の頭を守るように抱き寄せて、揺れがおさまるのを待つが。そのあとは必要に応じて避難せんなんけどベビーカーに乗せたままにしとったら、とっさの時に守るのが遅れるから、抱っこかおんぶがいいんやぜ。にゃんと氏わかった？

第4問

- ① ベビーカーに乗せたまま
安全な場所に避難する
- ② 抱っこかおんぶで
避難する

16

にゃんにゃん



次のスライド





では第5問、避難するとしたら、どんな格好が良いと思う？

えっ？ 決まりなんてあるにゃんか？



決まりではないけど、適した格好はある。3つの中から選んで。

- ①番 そりゃ季節に合った服装と履物でよいやろ
- ②番 なんなん、長そで・長ズボンで底の厚い靴を履かんなん
- ③番 そんなもん服装は何でも良いが。けど長靴履けば便利やわ
皆さんはどの格好が適切だと思いますか？

次のスライド

第5問

- ① 季節に合った服装と履物
- ② 長そで・長ズボンで底の厚い靴を履く
- ③ 服装は何でも良いが長靴を履けば便利

18

(聴衆者に問いかけ・・・)



正解は②番 長そで・長ズボンで底の厚い靴を履く真夏でも、けがしにくいように長そで・長ズボンやよ。履物も底が厚いほうがガラスの破片とか踏んだりした時にもけがしにくいし。履きなれたスニーカーとか最適なんやけどね。長靴は水が入ったりしたらかえって歩きにくいからやめといて。あとは防災リュックかついで、両手使えるようにしといてや。

にやるほど



第5問

- ① 季節に合った服装と履物
- ② 長そで・長ズボンで底の厚い靴を履く
- ③ 服装は何でも良いが長靴を履けば便利

19

次のスライド





では最後の問題 第6問
大きな地震の後、避難場所から家に戻った時の注意点。次の中に絶対にやったらアカン行動があるからね。どれかわかるかな？ 4つ言うよ



よおし、じゃんじゃん言ってくれにゃん



次のスライド



- ①番 帰宅後すぐに電気をつける
- ②番 帰宅後すぐに火を使う
- ③番 帰宅後すぐにトイレの水を流す
- ④番 帰宅後すぐに散らばった家の中を片づける

第6問

- ① 帰宅後すぐに電気をつける
- ② 帰宅後すぐに火を使う
- ③ 帰宅後すぐにトイレの水を流す
- ④ 帰宅後すぐに散らばった家の中を片づける

21

この4つ、なやにがアカンにゃん？
どれもやりたい事ばっかにゃん
皆さんはどれがやったらアカンと
思うにゃん？



第6問

- ① 帰宅後すぐに電気をつける
- ② 帰宅後すぐに火を使う
- ③ 帰宅後すぐにトイレの水を流す
- ④ 帰宅後すぐに散らばった家の中を片づける

21

(聴衆者に問いかけ・・・)



正解は全部、どれもやったらアカン。

にゃにそれ、ひきょうにゃん！



次のスライド

第6問

- ① 帰宅後すぐに電気をつける
- ② 帰宅後すぐに火を使う
- ③ 帰宅後すぐにトイレの水を流す
- ④ 帰宅後すぐに散らばった家の中を片づける

22



いやいや、答えは1つだけとは言っとらんからね。では説明するちゃ。
室内にガスが充満しとったら、電気や火をつけた瞬間に爆発や火災が起きるかもしれん。窓を開けて換気してからにしよう。配水管が損傷しとったら、トイレの水が逆流するかもしれん。特に集合住宅では、下の階の部屋が水浸しになるかもしれんからね。そして家を片づけたり、補修したりする前に写真撮っておいてや。被害状況や建物の損傷具合を証拠として、「罹災証明書」の発行や保険金の請求に役立つからね。最近はスマホでも簡単に写真撮れるから便利になったしね。

第6問

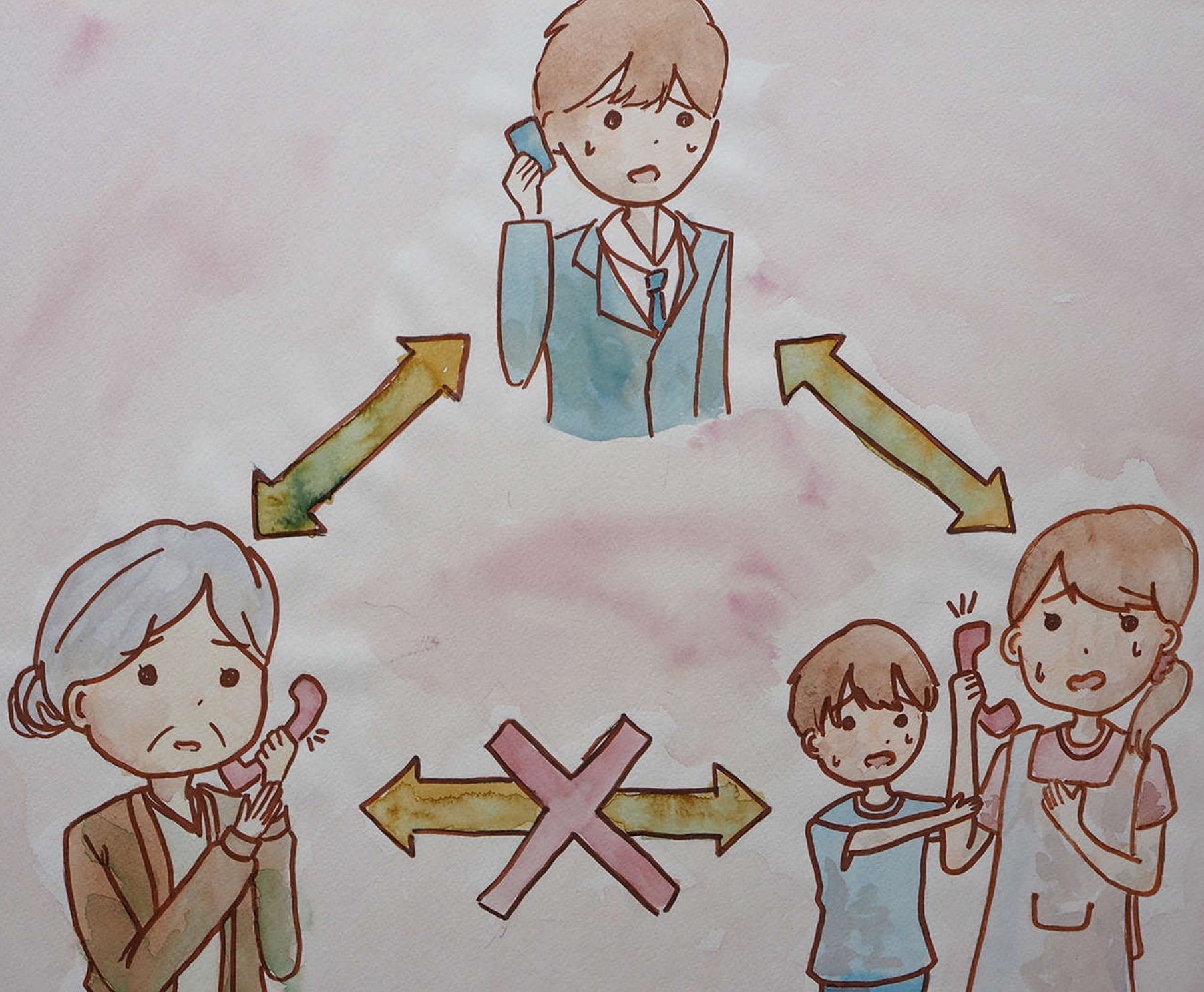
- ① 帰宅後すぐに電気をつける
- ② 帰宅後すぐに火を使う
- ③ 帰宅後すぐにトイレの水を流す
- ④ 帰宅後すぐに散らばった家の中を片づける

22

なかなか大変やにゃー



次のスライド





知っと思うけど、災害時には電話がつながりにくい事がよく起きるんやよ。そんな時は「三角連絡法」がおすすめ。被災地同士ではつながらん事がよく起きるから、被害の起きてない県外の親戚や友達を中継して、連絡とるんやよ。その人から今度は被災地におる人に連絡してもらおうが。

あと、NTTの災害用伝言ダイヤル（171）も使い方覚えておいたりいろんな手段で連絡できるようにしておけばいいね。

スマホがあって便利になったけど、電池が切れたら使えんから充電して持ち歩けるスマホのモバイルバッテリーなども備えておかんなんよ。



おいら、そのモバイルバッテリーなら持つとるにゃん。前に南山田文化祭で、防災クイズの賞品でもろたにゃんね。良いもんもろて、有難いにゃん。皆さんは自分で買うにゃんよ。







さあて、ここまでいろいろ言うたけど、なんせ地震が起きたらまずは自分の身を守る。特に頭と首のうしろ。一旦揺れが収まって、家の中が危険と判断した時は、近くの広場や公園など安全な場所へ避難するんやよ。防災マップで避難場所も日頃から確認しといてね。

それから近所で誰か困っとらんかも確認したり声かけたりしてみて。そして自分の家族が無事やったら「白タオル」を玄関にかけるんやよ。

南山田地域では、家族が無事な目印として玄関に白いタオルかけておくが。ひと目でわかるやろ。住民の方々に浸透するようにと、毎年の防災訓練でやっとするよ。



それおいらもちゃんとやっとるにゃん。白いタオルなら何でもよいにゃん。タオルなかったら白い布地のもんでも代用できるにゃんね。



それからねえ、大きな災害では自治体や消防、自衛隊などによる「公助」がすぐに来るとは限らんが。だから、避難所はすぐにはできとらんよ。行政の助けが来るまでは、頼りになるのは「ご近助」さん。ご近所の「所」は「助」という意味もあるわけ。近くの人同士で助け合えるよう、ご近所さんと挨拶する、地域のイベントに参加するなど、日頃からコミュニケーションをとっておくことがホンマに大事なんやね。

自分の命は
自分で守る!





ところで、にゃんと氏は「津波てんでんこ」という言葉知ってる？



にゃん知らん



津波被害が多い地方の教えなんやけど、「津波が起きたら家族と一緒にいなくても気にせず、てんでばらばらに高所に逃げ、まずは自分の命を守れ」という意味。家族は心配やけど、きっと避難しとると信じて勇気を持って逃げる。だから“てんでんこ”とは、自分の命に責任を持つという事と、信じ合える家庭を築いておけという意味かもしれんよね。



制作：南山田地域づくり協議会

絵：城端中学校美術部

協力：にゃんと氏観光協会

2023年作製



さて、紙芝居はこれで終わりですが、この紙芝居を通して皆さんの防災意識がますます高まることを願い、もしもの時には今日の紙芝居が少しでもお役に立てたらと思います。



最後に、昨年(2023)全国で最優秀賞に輝いた防災標語を紹介します。

「備えてた 昨日のわたしに ありがとう」



防災士

おしまい



にゃんと氏

防災紙芝居

制作：南山田地域づくり協議会

絵：城端中学校美術部



公益財団法人

南砺幸せ未来基金

Nanto Local Fund



南砺市観光協会



それでは、これでおしまいです。
ではにゃんと氏も一緒に



ありがとうございました

ありがとうございましたにゃん



防災士

おしまい



にゃんと氏

防災紙芝居

制作：南山田地域づくり協議会

絵：城端中学校美術部



公益財団法人
南砺幸せ未来基金
Nanshan Local Fund



南砺市観光協会

27

END

プロジェクトオペレーター用 (シナリオ・スライド切替表示あり)



防災士

防災紙芝居

制作：南山田地域づくり協議会

絵：城端中学校美術部



公益財団法人

南砺幸せ未来基金

Nanto Local Fund



南砺市観光協会



にゃんと氏

編集 by Yamashita 2024-10-28